

DOCUMENTO ANEXO A LA SOLICITUD DE RENOVACIÓN DE ACREDITACIÓN DE GRADO

Listado de evidencias contenidas de este documento:

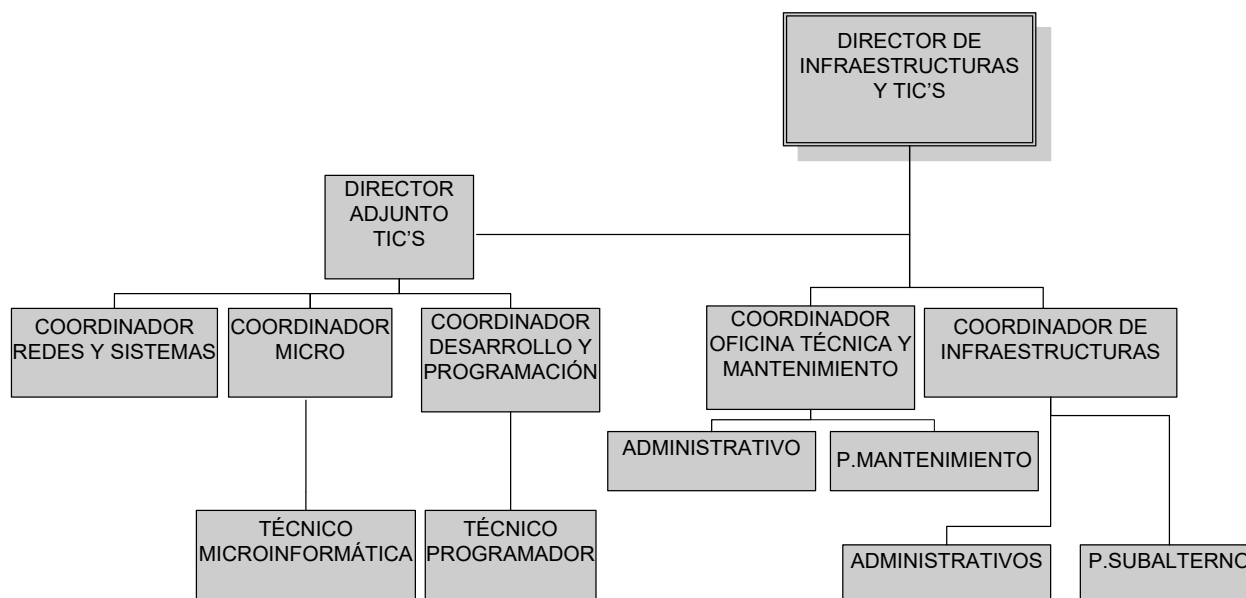
1. Material gráfico de laboratorios
2. Descripción de las tareas del jefe de laboratorios
3. Ubicación y descripción general del campus.

1. Material gráfico de laboratorios

En [esta carpeta](#) de la plataforma de acreditación se pueden consultar los planos de laboratorio y fotos de cada uno de ellos.

2. Descripción de las tareas del jefe de laboratorios de ingeniería

Los técnicos que desempeñan tareas en el grado se muestran en el cuadro siguiente.



Las tareas a desempeñar por el responsable de laboratorios de ingeniería son:

- Mantenimiento de la infraestructura y elementos de protección y contraincendios del laboratorio.
- Vigilancia de los procedimientos y normas de seguridad en el laboratorio.
- Seguimiento en la compra, recepción, verificación y montaje de equipos de laboratorios.

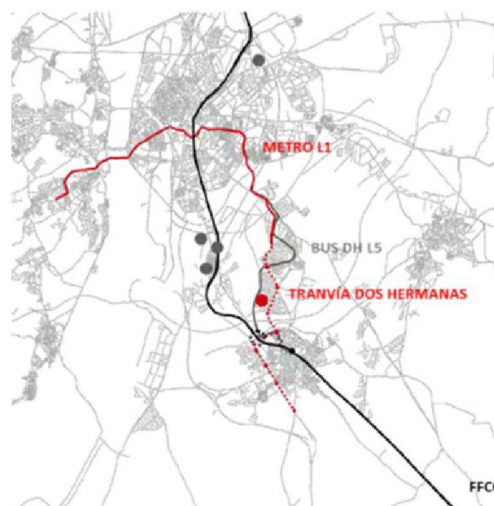
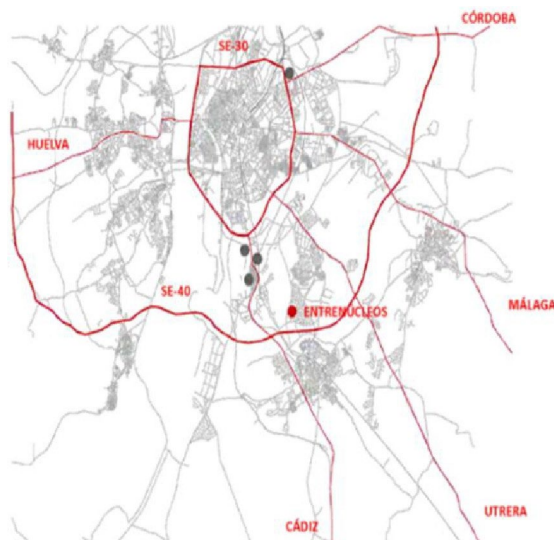
- Gestión de las garantías y las reparaciones por parte del proveedor.
- Puesta a punto, mantenimiento y reparación de equipos de laboratorio.
- Gestión de los recambios y caducidades en los equipos y consumibles.
- Verificación y montaje de equipos antes del comienzo las prácticas.
- Recogida de equipos en almacén al término de las prácticas.
- Integración de equipos: sistemas de adquisición, tarjetas D/A, adaptadores sistemas de monitorización.
- Gestión del inventario del laboratorio. Elaboración de los informes anuales de inventario.
- Gestión y reposición de consumibles.
- Gestión de documentación de laboratorio: manuales de equipos y prácticas, albaranes, certificados.

3. Ubicación y descripción general del campus

Ver descripción a partir de la página siguiente.

3. UBICACIÓN Y DESCRIPCIÓN GENERAL DEL CAMPUS DOS HERMANAS- SEVILLA

El Campus Dos Hermanas - Sevilla se encuentra en la Avenida de las Universidades s/n, 41703 Sevilla. Está ubicado en la zona de Entrenúcleos del municipio de Dos Hermanas, con accesos por SE-40, Metro L1, Cercanías y líneas 5 y 6 de autobús urbano.



El Campus cuenta con una parcela de 110.944 m² y 28.407 m² de aparcamientos. Las instalaciones ocupan cuatro edificios: edificio principal, biblioteca, capilla, edificio deportivo, más vestuarios y pistas deportivas, con una superficie total construida de 38.805 m², contando así mismo con plaza exterior y de zonas verdes.



a) Edificio principal: tiene una superficie construida de 33.536 m², distribuidos en 3 plantas más sótano, con ascensores y aseos en todas las plantas para caballeros, señoras y movilidad reducida.

En este edificio se ubican los despachos de los profesores y profesoras, el área de administración/gestión y servicios generales, salas de reuniones, de trabajo en grupo (complemento de la Biblioteca), 24 aulas, 27 seminarios, 6 aulas informáticas, 14 laboratorios, salas de reprografías, salón de actos, estudio de TV y radio, así como el restaurante cafetería del Campus con terraza exterior.



- b) **Biblioteca:** su superficie edificada es de 3.306 m² distribuidos en 2 plantas más sótano, con ascensores y aseos en todas las plantas para caballeros, señoras y movilidad reducida.

Cuenta con una zona de trabajo en grupo para 76 alumnos/as, una zona de estudio/lectura para una capacidad de 313 alumnos/as y dos salas de formación. En planta baja se encuentra la zona de atención, préstamos y consultas. En planta sótano se ubica un archivo con doble altura y un depósito.



- c) **Capilla:** su superficie edificada es de 569 m² distribuidos en dos plantas con ascensor y aseos para caballeros, señoras y movilidad reducida. **En** la planta primera de este edificio se encuentra la zona de culto y sacristía, y en planta sótano se encuentra la zona de meditación y oficinas.

1.255 m² distribuidos en dos plantas y pabellón, con comunicación vertical y vestuarios para caballeros, señoras y movilidad reducida. En la planta primera de este edificio se encuentra la zona de recepción, oficinas y pabellón deportivo

y en planta primera una sala multidisciplinar con 140 m². **El** pabellón deportivo cuenta con una superficie de 432 m². **El** Campus está dotado de vestuarios, 2 pistas de pádel y una pista multideportiva dentro de su parcela.



Los edificios tienen climatización y están dotados de cableado de fibra óptica en su totalidad, cobertura wifi, disponiendo así mismo de escaleras de incendio, equipos de detección y extinción de incendios, y sistema anti-intrusión cámaras de vigilancia.

El Campus dispone de ascensores, rampas de acceso y servicios adaptados que permiten el acceso y la utilización de las instalaciones a personas con necesidades especiales.

La superficie de aparcamientos anexa al Campus alberga 1.170 plazas.

Recursos Materiales

a) Aulas

Todas las aulas se encuentran equipadas con el mobiliario necesario para su máxima ocupación y con los medios necesarios para la docencia: pizarras, cañones de proyección, cámaras, conexión *wifi* y *cableado* a Internet, micrófonos inalámbricos, ordenador integrado en la mesa del/la profesor/a y sistema automático de cortinas para oscurecimiento del aula (a excepción del edificio 2 y tercera planta del edificio 3 del campus de Córdoba).

Por otra parte, el tamaño de las aulas se adecua al tamaño de los grupos y el tipo de mobiliario facilita la aplicación de la metodología ECTS; la existencia de mesas movibles favorece el trabajo en grupos. Las Tecnologías de la Información y Comunicación incorporadas en cada una de las aulas permiten un proceso de enseñanza-aprendizaje adaptado al Espacio Europeo de Enseñanza.

La distribución de las aulas y sus características se muestran en la tabla siguiente:

CAMPUS SEVILLA			
EDIFICIO PRINCIPAL	PLANTA	Nº	CAPACIDAD
BLOQUE A	1	A1.1	72
		A1.2	72
		A1.3	60
		A1.4	72
		A1.5	72
		A1.6	72
		A1.7	41
		A1.8	41
BLOQUE A	2	A2.1	41
		A2.2	41
		A2.3	41
		A2.4	41
		A2.5	60
		A2.6	41
		A2.7	41
		A2.8	41
		A2.9	41
		A2.10	41
		A2.11	41
		A2.12	41
		A2.13	41
TOTAL BLOQUE A		19AULAS	502
BLOQUE B	1	B.11	72
		B.1.2	72
		B.1.3	60
		B.1.4	72
		B.1.5	72
		B.1.6	72
		B.1.7	72
TOTAL BLOQUE B		7AULAS	492
BLOQUE C	1	C.1.1	72
		C.1.2	72
		C.1.3	60
		C.1.4	72
		C.1.5	72
	2	C.2.1	28
		C.2.2	41
		C.2.3	41
		C.2.4	41
		C.2.5	71
		C.2.6	71
		C.2.7	60
		C.2.8	28
		C.2.9	41
		C.2.10	41

CAMPUS SEVILLA			
EDIFICIO PRINCIPAL	PLANTA	Nº	CAPACIDAD
		C.2.11	28
TOTAL BLOQUE C		16AULAS	839

Tabla 7.1. Capacidad y distribución de aulas Campus Dos Hermanas.

La capacidad máxima es de más de 1.800 estudiantes por turno por lo que en dos turnos, mañana y tarde, la disponibilidad de plazas supera las 3.600 plazas.

b) Salas de Trabajo en Grupo

Se dispone de salas para trabajo en grupo, situadas en el edificio principal y biblioteca, especialmente pensadas para el estudio en el ámbito del sistema ECTS.

Dichas salas son de libre acceso permitiendo al alumnado reunirse en cualquier momento con su grupo de trabajo y pudiendo acceder a la red *wifi*.

e) Aulas de informática

El Campus Sevilla está dotado de 4 aulas informáticas con equipos Windows y 1 aula de 44 equipos Mac. Todas ellas se sitúan en la primera planta del bloque C del Edificio Principal menos una situada en la planta

-1 del mismo edificio. Las aulas se componen de mesas rígidas con tomas de corriente, pizarra, proyector, pantalla y megafonía propia. La mesa de profesor está equipada con ordenador, conexión VGA+audio y HDMI.

Tabla de los recursos de aulas informáticas:

Aula	Ubicación	Planta	Capacidad	Descripción
C1.06	BLOQUE C	1	44	Capacidad: 44 alumnos. Aula informática situada en la primera planta del bloque C amarillo. Mesas rígidas con tomas de corriente en mesa y equipos Mac. Provista de pizarra de vidrio, proyector y pantalla. La mesa de profesor está equipada con ordenador Mac. Megafonía propia del aula.
C1.07				
C1.08	BLOQUE C	1	25	Capacidad: 25 alumnos. Aula informática situada en la primera planta del bloque C amarillo. Mesas rígidas con tomas de corriente en mesa y equipos Windows. Provista de pizarra vidrio, proyector y pantalla. La mesa de profesor está equipada con ordenador, conexión VGA+audio y HDMI. Megafonía propia del aula.
C1.09	BLOQUE C	1	29	Capacidad: 29 alumnos. Aula informática situada en la primera planta del bloque C amarillo. Mesas rígidas con tomas de corriente en mesa y equipos Windows. Provista de pizarra vidrio, proyector y pantalla. La mesa de profesor está equipada con ordenador, conexión VGA+audio y HDMI. Megafonía propia del aula.
C1.10	BLOQUE C	1	48	Capacidad: 48 alumnos. Aula informática situada en la primera planta del bloque C amarillo. Mesas rígidas con tomas de corriente en mesa y equipos Windows. Provista de pizarra vidrio, proyector y pantalla. La mesa de profesor está equipada con ordenador, conexión VGA+audio y HDMI. Megafonía propia del aula.
A-1.02	BLOQUE A	-1	29	Capacidad: 29 alumnos. Aula informática situada en la planta sótano del bloque A verde. Mesas rígidas con tomas de corriente en mesa y equipos Windows. Provista de pizarra vidrio, proyector y pantalla. La mesa de profesor está equipada con ordenador, conexión VGA+audio y HDMI. Megafonía propia del aula.

d) Recursos docentes adicionales

Los dos campus cuentan con una conexión completa y redundante a través de fibra óptica, con armarios de comunicaciones principales de los distintos bloques y armarios de reparto por plantas. La red cableada da servicio a todos los espacios de los edificios, tanto los docentes como los funcionales.

Existe cobertura inalámbrica wifi en todo el Campus, de modo que es posible el acceso a Internet desde cualquier ubicación.

Existe una página web de la Universidad Loyola Andalucía: en ella se dispone de toda la información de interés general relativa a Universidad Loyola Andalucía. La dirección <http://www.ulovala.es>. La dirección ofrece una información detallada (instalaciones, oferta académica, servicios, normativas, etc.) y facilita al alumnado:

- Acceso y revisión a sus datos personales
- Gestión de matrícula on-line
- Consultas de horarios de clases y exámenes, así como la generación de éstos de manera personalizada
- Calificaciones
- Fechas, horas y lugares de revisión de exámenes
- Sistema de alarmas y avisos
- Programación de cada asignatura
- Disponibilidad de materiales en los repositorios privados de cada asignatura
- Acceso web a su correo electrónico y sistemas de videoconferencia.
- Servicio de Empleabilidad y Emprendimiento, con acceso tanto a prácticas como a bolsa de empleo.

Por su parte, el profesorado dispone a través de este portal de:

- Lista de asignaturas a impartir
- Lista de alumnos/as, por asignatura y grupo
- Lista de alumnos/as a tutorizar
- Gestión de pruebas, notas y actas
- Repositorio de gestión documental
- Área web personal, en la que además de poder introducir su ficha personal y CV, dispone de herramientas tales como repositorio de documentos, galería de imágenes, blogs o formularios. Esta área también está a disposición del personal de investigación y del personal de administración y servicios.

Como apoyo adicional a la docencia, existe una plataforma de formación on-line, favoreciendo ésta en su modalidad semi-presencial. El alumnado accede a los cursos y asignaturas en los que están matriculados. El profesorado accede y gestiona las asignaturas de las que es responsable. Además, la herramienta da un

especial soporte a las enseñanzas no presenciales, ya que cuenta con mecanismos de comunicación bidireccional entre profesorado y alumnado.

Todos los miembros de la comunidad universitaria (profesorado, personal de investigación, personal de administración y servicios, alumnado y miembros de la asociación de antiguo alumnado) disponen de cuenta de correo electrónico Universidad Loyola Andalucía. La herramienta de sustento es Microsoft Office. El correo también puede ser consultado desde el exterior a través de web mail. Ofrece facilidades de trabajo en colaboración, suministra listas de direcciones de los usuarios, agenda, reserva de recursos (aulas, salón de actos, sala de juntas, aulas informáticas), planificación de reuniones, así como aplicaciones internas de desarrollo propio.

Toda la comunidad universitaria dispone de **un** carnet inteligente que permite los accesos a las instalaciones, la realización de pagos en el Campus, el reconocimiento de los estudiantes durante los exámenes, el uso del sistema de impresión, etc.

e) Instalaciones de creación y producción audiovisual

Salas de edición: cada campus cuenta con dos salas de edición de audio y vídeo (Mac y PC), equipada cada una con 27 estaciones iMac o 27 estaciones PC. Cada uno de los equipos de cada sala tiene instalada la suite completa Adobe Creative, así como otros paquetes de software de creación y producción de audio y vídeo (Logic Pro, Final Cut Pro X, Audacity, etc.). Cada una de estas aulas se ha consolidado como un espacio multidisciplinar: es utilizada como sala de edición no lineal para la creación de contenido audiovisual, aula para la docencia y como espacio de trabajo para el alumnado.

Plató de TV: El campus de Sevilla cuenta un plató de televisión de 223 m², con un control de realización de 21 m². Además, el plató dispone de dos sets para la realización de cualquier tipo de proyecto audiovisual: **un** decorado para la realización de informativos, entrevistas, debates, y un ciclorama 12 m² chroma key para la realización de incrustaciones de vídeo y proyectos virtuales.

Estudios de radio: Se dispone también un estudio de radio con **un** espacio de trabajo dividido en control de sonido de 20 M² y locutorio de radio de 20 M².

Estudio de grabación de sonido: el campus de Sevilla cuenta, además, con un estudio de grabación de sonido con una sala de grabación de 36 M² y **un** control de 21 M².

Equipos ENG: 10 cámaras profesionales de videograbación para equipos autónomos, con bolsa, trípode, micrófono dinámico, cableado y auriculares.

La universidad cuenta también desde 2017 con una sala de autograbación de vídeos docentes (denominada FLIPPA) para la elaboración recursos de enseñanza que los profesores utilizan en sus clases y a través de la plataforma Moodle, que es el gestor de enseñanza adoptado por la universidad. De este modo se potencia el uso de metodologías activas por parte de los docentes en las sesiones presenciales de clase. Esta

sala consiste en un pequeño estudio de televisión con dotación profesional y posibilidad de mezcla de imagen "en vivo" del profesor/a, montada sobre la imagen de los recursos expositivos que utiliza. Para completar las posibilidades de innovación docente en estos estudios, se ha adquirido también una cámara 360°

Biblioteca

El edificio de la Biblioteca del campus de Sevilla ocupa 3.306 m² construidos, los cuales se distribuyen en los siguientes espacios:

- a) Depósito de libros: zona de estanterías en doble altura con una superficie 365 m² en sótano, **con capacidad** para 250.000 volúmenes.
- b) Archivo cerrado: superficie de 115 m² en planta sótano.
- c) Sala de trabajo: en planta baja, a la que se accede desde el hall, disponiendo también de una entrada independiente a la de la Biblioteca para permitir horarios de apertura más flexibles, sobre todo en fines de semanas. Consta de 76 puestos, repartidos en mesas para 6 personas, con iluminación en el techo, wifi y tomas de corriente individuales. Así mismo está equipada con sistema de aire acondicionado y calefacción. Toda la sala dispone de luz natural.
- d) Sala de lectura/estudio: distribuida en planta baja y primera, con una ocupación de 313 personas. Dispone de iluminación en el techo y las mesas, wifi y tomas de corriente individuales. Todos los puestos tienen luz natural. Así mismo está equipada con sistema de aire acondicionado y calefacción.
- e) Área de Publicaciones y Prensa: La Biblioteca cuenta con una hemeroteca de novedades, en ella, se pueden consultar los últimos números de las revistas recibidas en el Centro mediante unas estanterías especiales permiten exponer el último número de la revista, y tras levantar el expositor se pueden consultar los números anteriores. ***Respecto a la prensa diaria, desde 2021 todas las cabeceras que se suscribían en papel han pasado a poder consultarse online, por lo que los periódicos están disponibles a cualquier hora y desde cualquier emplazamiento.***
- f) Área de bibliotecarios y atención: 82 m².

El fondo bibliográfico está compuesto por:

- a) **15.000 volúmenes (sin contar los disponibles en la biblioteca del Campus de Córdoba)**
- b) Suscripciones a revistas nacionales e internacionales en formato tradicional
- c) Suscripciones a revistas nacionales e internacionales electrónicas
- d) Bases de datos con acceso a texto completo. A continuación, se describen las características de cada una de ellas:
 - Bases de datos multidisciplinares:

- *Academic Search Ultimate*: Esta base de datos académica de carácter multidisciplinar, con especial cobertura en las Ciencias Sociales, indiza unas 14.000 revistas de las cuales 9.000 se encuentran a texto completo.

Dicha base de datos se encuentra integrada en el Discovery ma+ y el listado completo de revistas y su cobertura se puede consultar en [aquí](#).

- *Dialnet Plus*: es una plataforma de recursos y servicios documentales, cuyo objetivo fundamental se centra en mejorar la visibilidad y el acceso a la literatura científica hispana a través de Internet.

Es un servicio de alertas bibliográficas que difunde, de una manera actualizada, los contenidos de las revistas científicas hispanas. Es una hemeroteca virtual hispana de carácter interdisciplinar, aunque con un predominio de las revistas de Ciencias sociales y de Humanidades

Es una base de datos de contenidos científicos hispanos muy exhaustiva y actualizada. Al haberse ido añadiendo a la hemeroteca inicial otro tipo de contenidos (documentos de trabajo, partes de libros colectivos, tesis doctorales, referencias de libros), hoy en día es probablemente la mayor base de datos de su género accesible de modo gratuito.

Es un depósito o repositorio de acceso a la literatura científica hispana a texto completo, con una clara apuesta por el acceso libre y gratuito a la misma, sumándose al movimiento Open Access.

Dialnet Plus es la versión avanzada de Dialnet que proporciona a las instituciones vinculadas y a todos sus usuarios una serie de servicios avanzados y de valor añadido, además de los servicios que Dialnet ofrece en abierto (búsqueda de documentos y suscripción de alertas de revistas), Dialnet Plus da acceso a numerosos servicios avanzados y personalizados.

- *E-libro*: Elibro es una plataforma de libros electrónicos en español. Actualmente ofrece unos 100.000 títulos de editoriales españolas y latinoamericanas de carácter multidisciplinar y en constante crecimiento. Algunas de las editoriales presentes en E-libro son McGraw-Hill España, Tirant lo Blanch, Trotta, Siglo XXI, UNED, Marcial Pons, J.M. Bosch, Dykinson, Morata, EUNSA, Desclée, Rama, Reverté, CLACSO, Granica, Marcombo o AENOR.

Aunque para el visionado on-line de un libro no se requiere de ningún paso por parte del usuario, es recomendable crearse una individual para realizar funciones como la descarga de los libros, guardar búsquedas, historial de búsquedas, copiar, anotar, y subrayar.

- *Ebook Academic Collection (Ebsco)*: Ebook Academic Collection es una base de datos de la compañía Ebsco que contiene aproximadamente el texto completo de unos 132.000 libros electrónicos de carácter académico y multidisciplinar. Contiene libros de editoriales universitarias tan prestigiosas como Oxford University Press, MIT Press, State University

of New York Press, Cambridge University Press, University of California Press, Harvard University Press o de editoriales comerciales como Elsevier, Ashgate, Taylor & Francis, Sage o John Wiley & Sons.

Los libros electrónicos de esta base de datos pueden consultarse en pantalla o bien descargarse en préstamo a un dispositivo para su posterior lectura. En caso de optar por la descarga es necesario instalarse un programa en el equipo deseado (PC, portátil, tablet...).

- *Ingebook* portal de manuales académicos en español. Cada año se suscriben los manuales de editoriales como Pearson, McGraw-Hill o Prentice-Hall que aparecen en la bibliografía

de las guías docentes.

- *Mynews*: Mynews Hemeroteca (versión Academic) es un recurso-e de información para la consulta de contenidos publicados en prensa escrita diaria y prensa online. La herramienta referente en documentación periodística española. Se presenta en un formato de hemeroteca institucional que se personaliza con la identidad gráfica del cliente para dar servicio a su comunidad de usuarios. MyNews Hemeroteca es la única hemeroteca digital de prensa escrita moderna del estado español y permite recuperar informaciones publicadas en prensa escrita diaria desde 1996 y prensa online desde 2009. Actualmente incluye más de 200 cabeceras pero regularmente se suman nuevos periódicos a su cobertura. También incluye más de 800 fuentes online para que desde una única búsqueda se obtenga todo lo publicado sobre un tema.

- *PressReader*. Plataforma de consulta de más de 7.000 diarios y semanarios de todo el mundo (más de 120 países, más de 60 idiomas) de carácter multidisciplinar: periódicos, prensa económica, semanarios de tiempo libre, historia, motor, decoración o deporte.

Algunos de los títulos más destacados son: a nivel nacional, El Mundo, La Razón, Diario Córdoba, El Día de Córdoba, Diario de Sevilla, Diario de Cádiz, Málaga Hoy, Huelva Información; a nivel internacional, The Washington Post, NewYork Post, The Guardian, Los Angeles Times, The Independent, The Daily Telegraph; en prensa económica española, El Economista, Inversión & Finanzas, Emprendedores, y en prensa económica internacional, Bloomberg Businessweek, Forbes, Newsweek, Business Traveler, Business World; en semanarios temáticos españoles, Computer Hoy, Muy Interesante, Elle, Fotogramas, National Geographic, Viajar, GEO, SportLife.

- *Scopus*: Scopus es una Base de Datos bibliográfica de resúmenes y citas de artículos de revistas científicas. Cubre las áreas de ciencias, tecnología, medicina y ciencias sociales, incluyendo artes y humanidades.

Además de proporcionar información bibliográfica, en muchos casos a texto completo, Scopus proporciona herramientas bibliométricas que miden el rendimiento de publicaciones y autores, basadas en el recuento de citas recibidas por cada artículo.

- *Statista*: Statista es una plataforma que proporciona acceso a más de 1,5 millones de estadísticas y datos cuantitativos de unos 80.000 temas ordenados en 170 sectores de mercado y 150 países. Estadísticas propias u obtenidas de terceros (ComScore, Nielsen...);

Dossiers temáticos en formato PPT que además pueden ser editados; 20.000 informes de sectores (con especial atención a los mercados digitales) y países (centrando su atención en Estados Unidos, Europa y China).

- *Tirant Biblioteca*: es la plataforma de libro electrónico de la editorial Tirant Lo Blanch. Cada vez se sube los nuevos libros publicados, fundamentalmente en el área del Derecho,

aunque también tienen títulos de otras ciencias sociales. Actualmente consta de unos 6.000 títulos.

- *Turnitin*: el sistema antiplagio para asegurar la originalidad de los trabajos académicos en la Universidad. Se encuentra integrado en el Moodle de cada asignatura. Biblioteca se encarga de la formación y asesoramiento al profesorado, así como de revisar la originalidad

de tesis y trabajos de fin de Máster.

- *Web of Science / JCR*: la Web of Science y Journal Citation Reports (JCR) son plataformas de la empresa Clarivate, formadas por una amplia colección de bases de datos bibliográficas, citas y referencias de publicaciones científicas de cualquier disciplina del conocimiento, tanto científico, como tecnológico, humanístico y sociológico, desde 1945, así como de análisis de revistas y su impacto.

- Bases de datos de economía y negocios:

- *Business Source Ultimate*: base de datos internacional a texto completo que destaca por la calidad de las revistas académicas que contiene, en el ámbito de la economía y los negocios.

Alrededor de 5.500 revistas a texto completo y otras 1.500 de las que se ofrece al menos el sumario y/o abstract. También incluye informes de empresa, de sectores económicos y de países. El acceso es libre desde cualquier ordenador conectado a la red de Universidad Loyola Andalucía, incluido vía *wi-fi*.

- *Econlit* prestigiosa base de datos referencial, de la American Economic Association, que desde hace años incluye también el texto completo de muchas de las revistas académicas

más reconocidas en el ámbito de la Economía. Acceso también libre, mediante reconocimiento de la IP.

- *Regional Business News*: base de datos a texto completo con una completa selección de semanarios y revistas mensuales especializadas en economía local y regional de Estados

Unidos.

- *SABI* (Sistema de Análisis y Balances Ibéricos): producto que recoge las cuentas anuales de las principales empresas españolas y portuguesas, con un histórico desde 1990. Esta base de datos puede consultarse en la Sala de Ordenadores y también desde los ordenadores del personal docente. Además de la información precisa para identificar a la empresa: nombre, CIF, actividad, población, teléfono, personal, etc. ofrece datos completos de la situación económico-financiera: ratios, cotización en bolsa, cuentas consolidadas, auditorías, etc.

▪ Bases de datos del área del Derecho:

- *Aranzadi Instituciones*: Aranzadi Instituciones, es el servicio de Aranzadi Digital (Grupo Thompson-Reuters) adaptado al ámbito universitario. Con una actualización diaria la base de datos incluye los siguientes contenidos destacados: Legislación (estatal, consolidada, autonómica, europea, proyectos de ley estatales, convenios colectivos estatales y autonómicos y códigos de legislación básica), Jurisprudencia (del Tribunal Supremo, Tribunal Constitucional, Tribunales Superiores de Justicia y Audiencias Provinciales, selección de Tribunales de Primera Instancia, Tribunal Europeo de Derechos Humanos), Bibliografía (referencias bibliográficas de obras y artículos doctrinales de 138 editoriales y organismos y texto completo de las revistas de Aranzadi y de los capítulos de libros relacionados con el tema buscado), Doctrina administrativa (Dirección General del Registro y del Notariado, Tribunal Económico -Administrativo, Registro Civil, Dirección General de Tributos, Fiscalía General del Estado, Tribunal de Cuentas), Noticias, Formularios, Diccionarios, Proyectos de Ley, Ayudas....

- *Criminal Justice*: Especializada en criminología y justicia criminal esta base de datos indiza 627 publicaciones de las que 300 están a texto completo.

- *fuste/ustel*: ustel es un portal de información jurídica (legislación, jurisprudencia, bibliografía, base de conocimiento jurídico...)

- *Tirant on Line*: portal jurídico de la editorial *Tirant lo Blanch*, con prestaciones similares a Aranzadi Instituciones, de Aranzadi. El acceso es libre desde cualquier ordenador del campus mediante reconocimiento de la IP.

- *C/SS Fiscal*: base de datos especializada en el área financiera-tributaria.

- *Vlex*: vLex como otras plataformas enfocadas al mundo del Derecho tiene Doctrina, Legislación, Jurisprudencia, Convenios Colectivos, Formularios, pero además como elemento diferenciador tiene información jurídica de más de 150 países, una completa selección de "Prácticos"; así como acceso al texto completo de libros y revistas de editoriales jurídicas que colaboran con la plataforma.

vLex Premium permite acceder a todos estos contenidos de ámbito español, eligiendo vLex Global tendremos acceso a legislación y sentencias de otros países.

Entre las editoriales jurídicas cuyos casi 8.000 libros están a texto completo se pueden mencionar: Dykinson, Marcial Pons, Bomarzo, J.M. Bosch, Instituto Nacional de Administración Pública, la Academia Sevillana del Notariado o Edersa,.

- Bases de datos del área de la Ingeniería:

- *Applied Science & Technology Source Ultimate*: Esta base de datos pone su atención en los avances e investigación en la campo de la ingeniería tradicional, así como en la investigación respecto a las implicaciones sociales y comerciales de las nuevas tecnologías. Indiza unas 4300 publicaciones de las cuales 1054 están a texto completo.

- *Computers & Applied Sciences Complete*: Computers & Applied Sciences Complete es una base de datos de más de 2000 publicaciones sobre temas relacionados con las implicaciones sociales y económicas de las nuevas tecnologías. Ofrece más de 600 revistas a texto completo.

- Bases de datos del área de las Ciencias de la Salud:

- *Biotechnology Source*: Biotechnology Source es una plataforma de búsqueda única para miles de revistas de texto completo. Ofrece muchas publicaciones líderes en la industria y títulos únicos para la investigación biotecnológica y farmacéutica. Más de 8.100 revistas de biotecnología y farmacia a texto completo. La mayor colección de contenidos de texto completo indexados en MEDLINE, EMBASE y BIOSIS.

- *CAB Abstracts with Full Text* producido en colaboración con los expertos de CABI, CAB Abstracts with **Full Text** proporciona acceso a la literatura mundial sobre ciencias aplicadas de la vida. La cobertura incluye temas de las ciencias aplicadas de la vida, desde la agricultura, el medio ambiente y las ciencias veterinarias, hasta la economía aplicada, el ocio/turismo y la nutrición.

- *FSTA*: FSTA with Full Text es una base de datos especializada a texto completo que cubre la literatura científica y tecnológica relacionada con los alimentos, las bebidas y la nutrición. Se elabora en colaboración con un equipo de expertos del IFIS, una organización sin ánimo de lucro con un compromiso permanente de aprendizaje y desarrollo y una reputación de integridad, precisión y excelencia científicas.

- *MESH (Tesauro)*: El tesauro MESH (Medical Subject Headings) es un vocabulario controlado producido por la Biblioteca Nacional de Medicina y se utiliza para indexar, catalogar y buscar información y documentos biomédicos y relacionados con la salud.

MeSH incluye los descriptores de materias que aparecen en MEDLINE/PubMed y otras bases de datos de la NLM. MeSH proporciona una forma consistente de encontrar contenido con diferente terminología, pero con los mismos conceptos. MeSH organiza sus descriptores en una estructura jerárquica para que las búsquedas amplias encuentren

artículos indexados de manera más restringida. Esta estructura también proporciona una forma efectiva para que los buscadores exploren MeSH para encontrar los descriptores apropiados.

- *Nutrition Reference Center*: Nutrition Reference Center, la principal herramienta de punto de atención diseñada específicamente para dietistas y nutricionistas, los usuarios pueden acceder a recursos confiables de educación, práctica e investigación para brindar a sus pacientes el más alto nivel de atención posible.

- *Psicodoc*: Publicada por el Colegio Oficial de Psicólogos de Madrid, Psicodoc es una base de datos bibliográfica especializada en psicología y disciplinas afines. Incluye trabajos publicados en revistas, congresos y libros, publicados en España, Portugal y América Latina. Su indización (palabras clave y resumen) cubre las principales revistas de psicología en español y portugués desde 1969.

A fecha de septiembre de 2021 incluía 137000 registros, 55.000 enlaces a texto completo, 808 revistas indizadas, 3.366 libros indizados, 686 congresos indizados.

Permite hacer búsquedas simultáneas a las bases de datos de la APA (PsycARTICLES, PsycBOOKS y PsycINFO), ERIC, Education Source, MEDLINE o SPORTDiscus.

- *Psycinfo*: Psycinfo es la base de datos de referencia en el campo de la Psicología. Producida por la American Psychological Association (APA) contiene más de tres millones de registros bibliográficos de artículos de revista, capítulos de libros, informes técnicos, y referencias de tesis doctorales.

Sus contenidos no solo abarcan a la Psicología sino también a los aspectos psicológicos de otras especialidades como Psiquiatría, Enfermería, Sociología, Educación, Farmacología, Fisiología, Lingüística, Antropología, Economía y Empresa o Derecho. Indiza unas 2.500 revistas para lo cual usa el vocabulario controlado del Thesaurus of Psychological Index Terms de la APA.

- *Psycarticles*: Psycarticles es la base de datos a texto completo de las revistas publicadas por the American Psychological Association, the APA Educational Publishing Foundation, the Canadian Psychological Association, and Hogrefe & Huber. En total, Psycarticles reúne más de 140.000 artículos a texto completo de las 72 revistas principales de la APA desde el número 1 de la revista Psychological Review publicado en 1894, hasta hoy. PsycArticles no solo incluye los artículos de cada revista, también incluye reseñas de libros, cartas al editor, y la fe de erratas. Los textos completos de las revistas recogidas en PsycArticles se complementan con la calidad de los registros de Psycinfo.

- *Psychology & Behavioral Sciences Co/lection*: Psychology & Behavioral Sciences Collection es una base de datos que proporciona el texto completo de publicaciones de un amplio

rango de la Psicología y de las Ciencias de la conducta, con especial atención a temas como Psicología de la infancia y adolescencia y diferentes áreas de los orientadores/terapeutas.

P&BSC proporciona acceso al texto completo de unas 540 revistas, que en algunos casos incluyen contenidos desde la década de los 60' y 70' del siglo pasado. Los textos completos de las revistas recogidas en Psychology & Behavioral Sciences Collection y PsycArticles se complementan con la calidad de los registros de Psycinfo.

- *Medline with FullText*: MedlinePlus es un servicio de información en línea provisto por la Biblioteca Nacional de Medicina de los Estados Unidos. Brinda información sobre salud de forma gratuita, en inglés y español. El material debe cumplir una serie de criterios estrictos de selección para su inclusión. La versión en español contiene: Información de salud y una enciclopedia médica que cubren cientos de enfermedades, condiciones y temas sobre el bienestar general, información sobre medicinas de receta y sin receta médica, información sobre hierbas medicinales y suplementos dietarios, noticias de salud de Reuters, así como también comunicados de prensa de importantes organizaciones de salud, videos de anatomía y cirugías, tutoriales interactivos con animaciones y audio para explicar condiciones de salud y procedimientos.

- *SciFinder*. herramienta de investigación que permite explorar las bases de datos de Chemical Abstract (CAS) que contienen literatura de Química y varias disciplinas relacionadas con ella, como Ciencias de la Salud).

Contenido: referencias bibliográficas y resúmenes de artículos, patentes, actas de congresos, informes, tesis y libros. Permite búsquedas por estructura, sustancias químicas o reacciones, autor, palabra-clave, entidades, título de la publicación, etc.

Contiene referencias bibliográficas de CAS desde 1907 y de Medline desde 1958, así como un diccionario químico con cerca de 61 millones de sustancias y 62 millones de secuencias descritas desde 1957.

- *Springer CAS*:
- *Vida! Consult*:

- Bases de datos de las Ciencias Sociales y Humanidades:

- *ATLA*: ATLA Religion Database with ATLASerials es una base de datos académica sobre Religión y Teología producida por la American Theological Library Association (ATLA) con 1800 revistas indizadas (de las cuales 640 siguen indizándose), casi 2 millones de registros (artículos, libros, ensayos...) y el texto completo de unas 300 revistas.

- *Communication Source*: Communication Source es una base de datos de la compañía Ebsco formada por la fusión de Communication and Mass Media y Communication Abstract

(anteriormente publicada por Sage) especialmente indicada para estudios de Comunicación: comunicación, lingüística, retórica, oratoria, mass media y campos relacionados.

Los contenidos incluyen fundamentalmente artículos de revistas, pero también ponencias en congresos, publicaciones comerciales, magazines...

Cuenta con artículos de unas 1500 revistas, de las cuales unas 800 están disponibles a texto completo.

- *Grao*: portal de libros y revistas en español de educación.
- *Humanities Source*: Humanities Source Ultimate es una base de datos académica de carácter multidisciplinar, dentro de las Humanidades, indiza unas 3700 publicaciones de diferente formato y origen, de las cuales 1.200 se encuentran a texto completo.
- *Political Science*: *Political Science Complete*, de EBSCO cubre todos los aspectos relacionados con la política global, con un enfoque global. Está diseñada especialmente para estudiantes, investigadores, docentes e instituciones gubernamentales.

Proporciona acceso al texto completo de 340 libros, 44.000 comunicaciones en congresos y texto completo de unas 1.500 revistas. También contiene tesaurus temático específico con más de 23.850 términos para ayudar en la búsqueda. Temáticas incluidas: Política comparada, cuestiones humanitarias, relaciones internacionales, Derecho y Legislación, organizaciones no gubernamentales y teoría política.

- *Sociology Source*: Sociology Source Ultimate es la base de datos de investigación en Sociología más importante del mundo. Esta base de datos cubre un amplio rango de disciplinas: criminología, justicia penal, demografía, estudios étnicos, estudios de género, matrimonio y familia, aborto, sociología política, religión, sociología urbana y rural, desarrollo social, psicología social, trabajo social, antropología social, violencia,...

Sociology Source Ultimate indiza más de 6.000 publicaciones, de las cuales unas 2.000 están a texto completo. Además, incluye perfiles actualizados de 26.000 autores (los más citados y buscados en la base de datos) con datos biográficos y bibliográficos de ellos.

La biblioteca dispone de un sistema de información y catalogación con el programa "Amicus". Su conexión informática con otros Centros y Universidades permite el acceso a millones de registros en España, Europa y Estados Unidos. Su catálogo está disponible en <https://ucatalogo.loyola.es/> con un total de casi 200.000 libros (formato impreso más electrónico).

Desde 2020 Biblioteca ha puesto en marcha el repositorio institucional de la Universidad, Brújula (<https://repositorio.loyola.es/>), donde además de la producción científica del personal docente e investigador se puede subir variedad de documentación institucional (tesis, trabajos de fin de grado y máster, fotografías, vídeos, presentaciones, set de datos, patrimonio bibliográfico y de archivo...)



Además, todos los recursos de información (artículo, libros, tesis, ponencias, documentos de trabajo...) se pueden consultar desde un único punto de acceso, la herramienta de descubrimiento Ma+.

Otras Instalaciones

Comedor/Cafetería

La cafetería, de 1187 m² distribuidos en dos plantas y compuesta por 2 zonas: la primera es servida por la propia cocina del campus y la segunda habilitada para el consumo de alimentos propios traídos por el alumnado. Cuenta con dos terrazas exteriores. Así mismo se dispone de 2 comedores cerrados e insonorizados de 140 m² cada uno de ellos. Las instalaciones cuentan con aseos adaptados a personas con movilidad reducida y comunicación vertical con ascensor.

Sostenibilidad

El Campus está catalogado como uno de los más altos nivel de sostenibilidad y eficiencia energética en mundo certificado como Leed Platinum.

Entre sus diferentes medidas de sostenibilidad y ahorro energético cabe destacar:

- Paneles fotovoltaicos para producción eléctrica
- Orientación de los edificios y construcción de voladizos para sombreado.
- Patios interiores con comunicación vertical para mejorar la ventilación y luz natural.
- Zonas ajardinadas con especies que potencian la sostenibilidad del territorio, creando zonas estacionales según la climatología.
- La fachada está protegida con velas, permitiendo el paso tamizado de **luz** natural y a conservar la temperatura confort del edificio.

Instituto de Desarrollo-Fundación ETEA

El Instituto de Desarrollo-Fundación ETEA se crea en el año 2002. **En** la actualidad, trabaja tanto en colaboración con organismos de cooperación española, centralizada y descentralizada, como con organismos internacionales multilaterales (Banco Interamericano de Desarrollo (BID), Organización Internacional del Café, Unión Europea, etcétera). Los países a los que se extiende su acción son Nicaragua, Honduras, Guatemala, Costa Rica, **El** Salvador, Cuba, Ecuador, Paraguay, Camboya y Vietnam.

Las labores desarrolladas se centran en cuatro pilares: desarrollo económico local/rural, integración regional

comparada, desarrollo de micro, pequeñas y medianas empresas, y políticas de cooperación y planificación del desarrollo.